



ДЪРЖАВЕН  
ФОНД  
ЗЕМЕДЕЛИЕ

София 1618, бул. „Цар Борис III“ 136  
тел.: 02/81-87-100, 02/81-87-202  
факс: 02/81-87-267, [dfz@dfz.bg](mailto:dfz@dfz.bg), [www.dfz.bg](http://www.dfz.bg)



ISO 9001  
ISO 27001



0063

**ПРОЕКТОБЮДЖЕТ ЗА 2020 Г.  
И АКТУАЛИЗИРАНА БЮДЖЕТНА ПРОГНОЗА  
ЗА 2021 И 2022 Г.**

**НА  
ДЪРЖАВЕН ФОНД „ЗЕМЕДЕЛИЕ“**

## **I. МИСИЯ**

Държавен фонд „Земеделие“ е учреждение, прилагащо водената от Министерството на земеделието, храните и горите държавна политика чрез осъществяване на финансово подпомагане в областта на земеделието, животновъдството, горите, рибното стопанство и аквакултурите.

Изпълнявайки функциите на акредитирана разплащателна агенция, фондът обезпечава административно и финансово прилагането в Република България на основните инструменти на Общата селскостопанска политика на Европейския съюз – директните плащания и пазарната подкрепа на земеделските производители (I<sup>ви</sup> стълб) и политиката на развитие на селските райони (II<sup>ри</sup> стълб), както и на Общата политика на Европейския съюз в областта на рибарството.

Фондът осъществява дейността си на принципите на законност, прозрачно и ефективно управление, достъпност, отговорност и координация, съгласно приложимото европейско законодателство, Закона за подпомагане на земеделските производители (ЗПЗП), приетите от Управителния съвет (УС) на Фонда решения, правила, програми и указания, Устройствения правилник и Правилника за дейността на Държавен фонд „Земеделие“.

## **II. ОРГАНИЗАЦИОННО РАЗВИТИЕ И КАПАЦИТЕТ**

Организацията на Фонда е регламентирана с Устройствения правилник на ДФЗ.

Органи на управление на фонда са управителният съвет и изпълнителният директор.

Заместник изпълнителните директори подпомагат изпълнителния директор при изпълнение на неговите функции и отговарят пряко за съответните организационни структури и дейности съгласно ресорното си разпределение, определено с решение на управителния съвет. Заместник изпълнителните директори, съгласно определените им ресори, отговарят и за съответните дейности на териториалните структури на фонда.

Административното ръководство на администрацията на фонда се осъществява от главен секретар.

Фондът е структуриран в Централно управление и в 28 областни дирекции. Общата численост на персонала в организационните структури на фонда е 1 545 щатни бройки.

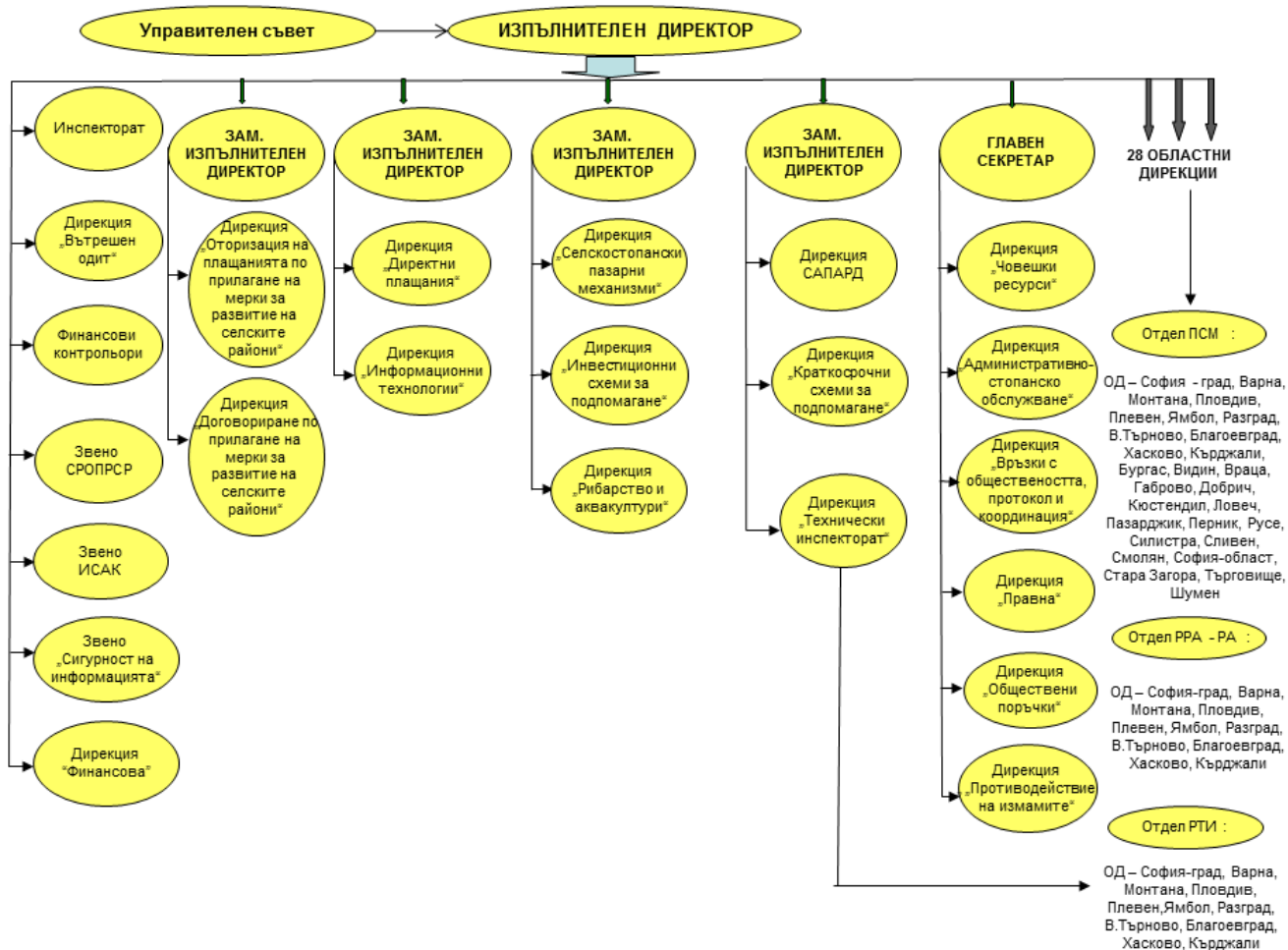
Администрацията на централното управление на фонда е организирана в 7 дирекции обща администрация, 10 дирекции специализирана администрация, финансови контрольори, звено „Сигурност на информацията“, дирекция „Вътрешен одит“, звено „Интегрирана система за администриране и контрол“ (ИСАК), „Инспекторат“ и звено „Сертификация на разходите по Оперативната програма за развитие на сектор „Рибарство“.

През 2015 г. приключи старият програмен период 2007-2013 г. и от началото на 2016 г. стартираха част от мерките и схемите от новия програмен период 2014-2020 г., което предполага Разплащателната агенция да притежава както необходимия административен капацитет, така и ресурсната обезпеченост по бюджета на ДФЗ „Земеделие“.

През този програмен период Европейската комисия отделя значително внимание на административния капацитет и именно поради това наличието на експертен потенциал е едно от ключовите изисквания за одобрението на новите програми. Изграждането на един експерт е дълъг и сложен процес и отнема години поради спецификата на схемите и мерките, които ДФЗ „Земеделие“ прилага. През периода 2007-2013 г. в Разплащателна агенция се изградиха и доказаха експерти с висока квалификация, ерудиция и производителност на труда. Една от мотивациите на тези експерти е финансовата. Непривлекателното заплащане на експертите много често води до голямо текучество в персонала, което нееднократно е отбелязвано и от проверяващите екипи. В одитни доклади на Европейската комисия, Европейската Сметна палата, Сертифициращия орган и др. Разплащателната агенция има препоръки за намаляване на текучеството на персонала. Освен текучеството, друг проблем е загубата на административната памет на организацията.

Основно предизвикателство е съхранението и усъвършенстването на вече изградения административен капацитет, за да може Държавен фонд „Земеделие” – Разплащателна агенция да отговори на все по-високите очаквания на българския земеделски стопанин при прилагането на Общата селскостопанска политика на ЕС и на националните приоритети в тази област.

Фиг.1. Органиграма на административната структура на ДФ „Земеделие”:



Една от мерките за запазване и развитие на административния капацитет е увеличаване на заплатите на служителите.

Друга мярка за подобряването на административния капацитет е чрез провеждане на обучения. Добрата експертност изисква поддържане на нивото на знания. В момент на стартиране на нов програмен период с въвеждане на множество нови мерки и съответно нови изисквания, провеждането на обучение е задължителен елемент от работата на ДФ „Земеделие”.

Размерът на заявените средства за ресурсна обезпеченост е свързан с политиката на Република България за въвеждане на електронно управление, респ. въвеждането на изцяло електронни системи за подаване и обработване на постъпилите документи, софтуерни решения за защита на масиви от данни, предстоящи дейности по консолидиране на информационна инфраструктура на Интегрираната система за администриране и контрол и свързаните с нея системи, което налага преосмисляне, разширяване и оптимизиране на бекъп инфраструктурата за защита на данните, необходимост от осигуряване на свързаност със системите на НАП, НСИ, НОИ, ИА ГИТ и съда за извличане на информация преди сключването на договори за безвъзмездна финансова помощ и с цел намаляване на административната тежест на бенефициентите и др. Разработването и внедряването на тези системи води и до увеличение на капиталовите разходи на ДФ „Земеделие”.

### **III. ПОЛИТИКА НА МЗХГ В ОБЛАСТТА НА ЗЕМЕДЕЛИЕТО И СЕЛСКИТЕ РАЙОНИ**

#### ***Визия за развитието на политиката***

Съгласно устройствения си правилник Държавен фонд „Земеделие“:

- изпълнява функциите на Разплащателна агенция от датата на издаване на акта за акредитация;
- предоставя целеви кредити в областта на земеделието и прилага държавните помощи в областта на земеделието и рибарството със средства от държавния бюджет;
- изпълнява функциите на агенция „САПАРД“ съгласно Многогодишното финансово споразумение;
- изпълнява функциите по „Регламент (ЕС) № 1306/2013 на Европейския парламент и на Съвета относно финансирането, управлението и мониторинга на общата селскостопанска политика и за отмяна на регламенти (ЕИО) № 352/78, (ЕО) № 165/94, № 2799/98, № 814/2000, № 1290/2005 и № 485/2008 на Съвета (Регламент (ЕС) № 1306/2013) (ОВ, L 347, 20.12.2013 г.)“.

Дейността на фонда е основана на Закона за подпомагане на земеделските производители, чието изпълнение е възложено министъра на земеделието, храните и горите.

Държавен фонд „Земеделие“ участва в прилагането на политиката на Министерството на земеделието, храните и горите в областта на земеделието и селските райони.

Фондът споделя дългосрочната визия на Република България, обвързана с изграждане на конкурентно, ефективно, икономически и екологично устойчиво българско селско стопанство, защита на пазара на земеделски продукти от сътресения и подобряване качеството на живот в селските райони.

#### ***Стратегическа и оперативни цели***

Фондът допринася за постигане на стратегическите и оперативни цели, заложили в политиката на Министерството на земеделието, храните и горите, в рамките на Общата селскостопанска политика на Европейския съюз.

В този смисъл дейността на фонда е подчинена на следните **стратегически цели**:

- ефективно, конкурентоспособно и пазарноориентирано земеделие;
- устойчиво развитие на отрасъла;
- подобряване качеството на живот и разнообразяване на икономиката в селските райони.

#### **Оперативните цели включват:**

- ефективно усвояване на средства от Европейския фонд за гарантиране на земеделието и Европейския земеделски фонд за развитие на селските райони чрез добро административно и финансово управление и контрол;
- насърчаване устойчивото използване на поземлените ресурси и опазването на природните ресурси в селските райони чрез прилагане на агроекологични мерки;
- подпомагане развитието на ефективно растениевъдство и животновъдство чрез изплащане на субсидии и прилагане на програми за развитие на селските райони;
- стабилизиране на пазарите на земеделски продукти чрез оказване на пазарна финансова подкрепа;
- повишаване на доходите на производителите чрез директни плащания на площ и държавни помощи;
- разширяване структурата на икономиката и подобряването на инфраструктурата и услугите в селските райони чрез прилагане на Програмата за развитие на селските райони.

- договаряне и разплащане на финансовите средства по Програмата за развитие на селските райони съгласно изготвените индикативни годишни програми при спазване на сроковете, предвидени в тях и намаляване на сроковете за обработка на документи от администрацията и опростяване на процедурите за кандидатстване.

#### **Очаквани ползи/ефект за обществото от прилагането на политиката**

- възраждане на българското селско стопанство;
- повишаване на доходите и подобряване качеството на живот на бенефициентите на фонда;
- опазване на селските райони, с техните културни особености, традиции и бит;
- спиране обезлюдяването на селските райони;
- техническа и технологична модернизация на сектора и изграждане на стабилен пазар на земеделски продукти;
- увеличаване дела на биологичното производство;
- развитие на ефективен животновъден и растениевъден сектор;
- устойчиво развитие на земеделието на базата на високоефективно земеделско производство, опазващо околната среда.

#### **Взаимоотношения с други институции, допринасящи за изпълнение на политиката**

- Министерството на земеделието, храните и горите;
- Министерство на финансите;
- Институциите на Европейския съюз;
- Разплащателните агенции на други страни-членки на ЕС;
- Националната агенция за приходите;
- БНБ;
- Търговските банки;
- Българската агенция по безопасност на храните.

#### **Показатели за полза/ефект и целеви стойности**

| ПОКАЗАТЕЛИТЕ ЗА ИЗПЪЛНЕНИЕ И ЦЕЛЕВИ СТОЙНОСТИ |    |  |                 |                |                  |                  |
|---|----|--|-----------------|----------------|------------------|------------------|
| Ползи/ефекти:                                 |    |  | Целева стойност |                |                  |                  |
| Показатели за изпълнение                      |    |  | Мерна единица   | Проект 2020 г. | Прогноза 2021 г. | Прогноза 2022 г. |
| Бюджетна програма 8400.01.01                  | 1  | Изпълнение на бюджета по ПРСР 2014 - 2020 по правилото N+3   | хил. лв.        | 926 273        | 917 694          | 778 367          |
|   | 2  | Финансиране на разходи за ДДС на общини с одобрени проекти по ПРСР   | хил. лв.        | 89 000         | 72 000           | 85 000           |
| Бюджетна програма 8400.01.02                  | 3  | Оперативни програми и групи производители в сектора на плодовете и зеленчуците   | хил. лв.        | 14 358         | 12 358           | 12 358           |
|   | 4  | Преструктуриране и конверсия на винени лозя  | хил. лв.        | 29 849         | 29 849           | 29 849           |
|   | 5  | "Промоции в трети страни" и "Популяризиране на пазарите на трети държави" от Национална програма за подпомагане на лозаро-винарския сектор | хил. лв.        | 3 912          | 3 912            | 3 912            |
|   | 6  | Промоционални програми   | хил. лв.        | 9 688          | 9 688            | 12 000           |
|   | 7  | Национални програми по пчеларство  | хил. лв.        | 6 400          | 6 400            | 6 400            |
|   | 8  | Училищен плод и Училищно мляко /без ДДС/   | хил. лв.        | 29 595         | 29 595           | 29 595           |
|   | 9  | Разходи за ДДС по схема "Училищен плод" и схема "Училищно мляко"   | хил. лв.        | 5 919          | 5 919            | 5 919            |
| Бюджетна програма 8400.01.03                  | 10 | Отделени от производството директни плащания   | хил. лв.        | 1 300 000      | 1 300 000        | 1 300 000        |
|   | 11 | Други директни плащания  | хил. лв.        | 200 000        | 200 000          | 200 000          |
| Бюджетна програма 8400.01.04                  | 12 | Държавни помощи  | хил. лв.        | 166 750        | 166 750          | 166 750          |
|   | 13 | Краткосрочни и инвестиционни кредити   | хил. лв.        | 120 000        | 120 000          | 120 000          |
|   | 14 | Схеми за преходна национална помощ   | хил. лв.        | 125 231        | 125 231          | 125 231          |

### **Информация за наличността и качеството на данните**

Всички данни са налични в информационните системи на Държавен фонд „Земеделие”. Качеството на данните е гарантирано от Системата за управление на качеството и информационната сигурност (СУКИС), внедрени съгласно стандарти ISO 27001:2013 и ISO 9001:2015, както и от Интегрираната система за администриране и контрол (ИСАК) и Информационната система за управление и наблюдение (ИСУН 2020).

#### **IV. ПОЛИТИКА НА МЗХГ В ОБЛАСТТА НА РИБАРСТВОТО И АКВАКУЛТУРИТЕ**

##### ***Визия за развитието на политиката***

Съгласно устройствения си правилник Държавен фонд „Земеделие“:

- изпълнява функциите на Разплащателна агенция от датата на издаване на акта за акредитация;
- изпълнява функциите на Сертифициращ орган по Оперативната програма за развитие на сектор „Рибарство“ и по „Програмата за морско дело и рибарство 2014 – 2020“ (ПМДР).

Дейността на фонда е основана на Закона за подпомагане на земеделските производители, чието изпълнение е възложено министъра на земеделието, храните и горите.

Държавен фонд „Земеделие“ участва в прилагането на политиката на Министерството на земеделието, храните и горите в областта на рибарството и аквакултурите.

Фондът споделя дългосрочната национална визия, обвързана с изграждане на конкурентен, ефективен, икономически и екологично устойчив сектор „Рибарство“ в България.

##### ***Стратегическа и оперативни цели***

Фондът допринася за постигане на стратегическите и оперативни цели, заложи в политиките на Министерството на земеделието, храните и горите, в рамките на Общата политика по рибарство на Европейския съюз и съгласно националния стратегически план.

В този смисъл фондът изпълнява националните **стратегически цели** като работи за устойчиво развитие на конкурентоспособен сектор „Рибарство“.

##### **Оперативните цели включват:**

- развитие на аквакултурата, стопански, любителски риболов и обогатяване, опазване и устойчива експлоатация на рибните ресурси;
- подпомагане развитието на ефективен сектор „Рибарство“ чрез ефективно усвояване на средства от Европейския фонд по рибарство и Европейския фонд по морско дело и рибарство.

##### ***Очаквани ползи/ефект за обществото от прилагането на политиката***

- обогатени, опазени и възстановени рибни ресурси;
- повишаване конкурентоспособността на продуктите в областта на рибарството и аквакултурите;
- модернизация на сектора.

##### ***Взаимоотношения с други институции, допринасящи за изпълнение на политиката***

- Министерството на земеделието, храните и горите;
- Министерство на финансите;
- Изпълнителна агенция по рибарство и аквакултури;
- Институциите на Европейския съюз;
- Българската агенция по безопасност на храните.

**Показатели за полза/ефект и целеви стойности**

| ПОКАЗАТЕЛИТЕ ЗА ИЗПЪЛНЕНИЕ И ЦЕЛЕВИ СТОЙНОСТИ |                          |  |               |                 |                  |                  |
|---|--------------------------|--|---------------|-----------------|------------------|------------------|
|   | Ползи/ефекти:            |  |               | Целева стойност |                  |                  |
|   | Показатели за изпълнение |  | Мерна единица | Проект 2020 г.  | Прогноза 2021 г. | Прогноза 2022 г. |
| Бюджетна програма 8400.02.01                  | 1                        | Изпълнение на бюджета по ПМДР 2014 - 2020 по правилото N+3         | хил. лв.      | 46 816          | 25 435           | 32 065           |
|   | 2                        | Финансиране на разходи за ДДС на общини с одобрени проекти по ПМДР | хил. лв.      | 3 000           | 2 200            | 2 000            |

**Информация за наличността и качеството на данните**

Всички данни са налични в информационните системи на Държавен фонд „Земеделие”. Качеството на данните е гарантирано от Системата за управление на качеството и информационната сигурност (СУКИС), внедрени съгласно стандарти ISO 27001:2013 и ISO 9001:2015, както и от Интегрираната система за администриране и контрол (ИСАК) и Информационната система за управление и наблюдение (ИСУН 2020).



## V. ОСНОВНИ ПАРАМЕТРИ НА ПРОЕКТА НА БЮДЖЕТ ЗА 2020 Г. И НА АКТУАЛИЗИРАНАТА БЮДЖЕТНА ПРОГНОЗА ЗА 2021 И 2022 Г.

### Описание на приходите

| ПРИХОДИ<br>(в хил. лв.)         | Проект 2020 г. | Прогноза 2021 г. | Прогноза 2022 г. |
|---------------------------------|----------------|------------------|------------------|
| <b>Общо приходи:</b>            | <b>895 289</b> | <b>774 390</b>   | <b>695 221</b>   |
| Данъчни приходи                 | 0              | 0                | 0                |
| Неданъчни приходи               | 4 000          | 3 500            | 3 000            |
| Приходи и доходи от собственост | 3 247          | 2 747            | 2 247            |
| Други приходи                   | 753            | 753              | 753              |
| Други                           | 891 289        | 770 890          | 692 221          |

### Неданъчни приходи

Приходите по бюджета на ДФ „Земеделие“ се набират съгласно чл. 14 от Закона за подпомагане на земеделските производители.

Планираните приходи по бюджета на ДФ „Земеделие“ за периода 2020-2022 г. са от предвидени постъпления от лихви по предоставени инвестиционни и краткосрочни кредити; приходи от застрахователни обезщетения; премийния приход в размер 4 на сто по застраховки на земеделските култури, животни, машини, сгради, съоръжения и друго имущество, както и други дълготрайни активи на земеделските стопани; 0.5% приходи от финансови услуги и комисионни съгласно чл. 2 от Правилата за финансово подпомагане, утвърдени от Управителния съвет на ДФЗ за съответната кредитна схема; средства за ДДС по справка – декларация и за данък върху приходите от стопанска дейност в намаление на приходите.

### Други

В перо „Други“ са представени приходите по сметката за средствата от Европейския съюз на Държавен фонд „Земеделие“, а именно постъпленията от Европейския фонд за гарантиране на земеделието (ЕФГЗ), Европейския земеделски фонд за развитие на селските райони (ЕЗФРСР) и Европейския фонд за морско дело и рибарство (ЕФМДР), представляващи европейското участие по програмите за развитие на селските райони, програмите за рибарство и схеми „Училищен плод“ и „Училищно мляко“.

Средствата се възстановяват на България съгласно Регламент (ЕС) №1303/2013 и Регламент (ЕС) № 1306/2013 на Европейския парламент и на Съвета.

### Описание на разходите

| Код*              | ОБЛАСТИ НА ПОЛИТИКИ И БЮДЖЕТНИ ПРОГРАМИ                                 | Консолидирани разходи |                   |   | Ведомствени разходи |                   |   | Администрирани разходи |                   |   |
|-------------------|---|-----------------------|-------------------|---|---------------------|-------------------|---|------------------------|-------------------|---|
|                   | (Отчет за 2017 г.)  |                       |                   |   |                     |                   |   |                        |                   |   |
|                   | (в хил. лв.)  | Общо разходи          | По бюджета на ПРБ | По други бюджети и сметки за средства от ЕС | Общо ведомствени    | По бюджета на ПРБ | По други бюджети и сметки за средства от ЕС | Общо администрирани    | По бюджета на ПРБ | По други бюджети и сметки за средства от ЕС |
|                   | <b>Общо разходи</b>   | <b>627 789</b>        | <b>333 568</b>    | <b>294 221</b>                              | <b>50 115</b>       | <b>50 115</b>     | <b>0</b>                                    | <b>577 674</b>         | <b>283 453</b>    | <b>294 221</b>                              |
| <b>8400.01.00</b> | <b>Област на политика "Земеделие и селски райони"</b>                   | <b>601 783</b>        | <b>309 041</b>    | <b>292 742</b>                              | <b>25 588</b>       | <b>25 588</b>     | <b>0</b>                                    | <b>576 195</b>         | <b>283 453</b>    | <b>292 742</b>                              |
| 8400.01.01        | Бюджетна програма "Програма за развитие на селските райони"             | 278 207               | 16 455            | 261 752                                     | 16 285              | 16 285            | 0   | 261 922                | 170               | 261 752                                     |
| 8400.01.02        | Бюджетна програма "Селскостопански пазарни механизми"                   | 46 725                | 15 735            | 30 990                                      | 1 295               | 1 295             | 0   | 45 430                 | 14 440            | 30 990                                      |
| 8400.01.03        | Бюджетна програма "Директни плащания и мерки за специфично подпомагане" | 1 175                 | 1 175             | 0   | 1 175               | 1 175             | 0   | 0                      | 0                 | 0   |
| 8400.01.04        | Бюджетна програма "Държавни помощи, национални доплащания и САПАРД"     | 275 676               | 275 676           | 0   | 6 833               | 6 833             | 0   | 268 843                | 268 843           | 0   |
| <b>8400.02.00</b> | <b>Област на политика "Рибарство и аквакултури"</b>                     | <b>1 817</b>          | <b>338</b>        | <b>1 479</b>                                | <b>338</b>          | <b>338</b>        | <b>0</b>                                    | <b>1 479</b>           | <b>0</b>          | <b>1 479</b>                                |
| 8400.02.01        | Бюджетна програма "Рибарство и аквакултури"                             | 1 817                 | 338               | 1 479                                       | 338                 | 338               | 0   | 1 479                  | 0                 | 1 479                                       |
|                   |   |                       |                   |   |                     |                   |   |                        |                   |   |
| <b>8400.03.00</b> | <b>Бюджетна програма "Администрация"</b>                                | <b>24 189</b>         | <b>24 189</b>     | <b>0</b>                                    | <b>24 189</b>       | <b>24 189</b>     | <b>0</b>                                    | <b>0</b>               | <b>0</b>          | <b>0</b>                                    |

| Код*              | ОБЛАСТИ НА ПОЛИТИКИ И БЮДЖЕТНИ ПРОГРАМИ                                 | Консолидирани разходи |                   |   | Ведомствени разходи |                   |   | Администрирани разходи |                   |   |
|-------------------|---|-----------------------|-------------------|---|---------------------|-------------------|---|------------------------|-------------------|---|
|                   | (Отчет за 2018 г.)  |                       |                   |   |                     |                   |   |                        |                   |   |
|                   | (в хил. лв.)  | Общо разходи          | По бюджета на ПРБ | По други бюджети и сметки за средства от ЕС | Общо ведомствени    | По бюджета на ПРБ | По други бюджети и сметки за средства от ЕС | Общо администрирани    | По бюджета на ПРБ | По други бюджети и сметки за средства от ЕС |
|                   | <b>Общо разходи</b>   | <b>684 589</b>        | <b>337 788</b>    | <b>346 801</b>                              | <b>55 557</b>       | <b>55 557</b>     | <b>0</b>                                    | <b>629 032</b>         | <b>282 231</b>    | <b>346 801</b>                              |
| <b>8400.01.00</b> | <b>Област на политика "Земеделие и селски райони"</b>                   | <b>647 788</b>        | <b>308 735</b>    | <b>339 053</b>                              | <b>26 504</b>       | <b>26 504</b>     | <b>0</b>                                    | <b>621 284</b>         | <b>282 231</b>    | <b>339 053</b>                              |
| 8400.01.01        | Бюджетна програма "Програма за развитие на селските райони"             | 323 924               | 17 757            | 306 167                                     | 16 984              | 16 984            | 0   | 306 940                | 773               | 306 167                                     |
| 8400.01.02        | Бюджетна програма "Селскостопански пазарни механизми"                   | 38 696                | 5 810             | 32 886                                      | 1 340               | 1 340             | 0   | 37 356                 | 4 470             | 32 886                                      |
| 8400.01.03        | Бюджетна програма "Директни плащания и мерки за специфично подпомагане" | 1 216                 | 1 216             | 0   | 1 216               | 1 216             | 0   | 0                      | 0                 | 0   |

| Код*              | ОБЛАСТИ НА ПОЛИТИКИ И БЮДЖЕТНИ ПРОГРАМИ                             | Консолидирани разходи |                   |   | Ведомствени разходи |                   |   | Администрирани разходи |                   |   |
|-------------------|---|-----------------------|-------------------|---|---------------------|-------------------|---|------------------------|-------------------|---|
|                   | (Отчет за 2018 г.)  |                       |                   |   |                     |                   |   |                        |                   |   |
|                   | (в хил. лв.)  | Общо разходи          | По бюджета на ПРБ | По други бюджети и сметки за средства от ЕС | Общо ведомствени    | По бюджета на ПРБ | По други бюджети и сметки за средства от ЕС | Общо администрирани    | По бюджета на ПРБ | По други бюджети и сметки за средства от ЕС |
| 8400.01.04        | Бюджетна програма "Държавни помощи, национални доплащания и САПАРД" | 283 952               | 283 952           | 0   | 6 964               | 6 964             | 0   | 276 988                | 276 988           | 0   |
| <b>8400.02.00</b> | <b>Област на политика "Рибарство и аквакултури"</b>                 | <b>8 091</b>          | <b>343</b>        | <b>7 748</b>                                | <b>343</b>          | <b>343</b>        | <b>0</b>                                    | <b>7 748</b>           | <b>0</b>          | <b>7 748</b>                                |
| 8400.02.01        | Бюджетна програма "Рибарство и аквакултури"                         | 8 091                 | 343               | 7 748                                       | 343                 | 343               | 0   | 7 748                  | 0                 | 7 748                                       |
| <b>8400.03.00</b> | <b>Бюджетна програма "Администрация"</b>                            | <b>28 710</b>         | <b>28 710</b>     | <b>0</b>                                    | <b>28 710</b>       | <b>28 710</b>     | <b>0</b>                                    | <b>0</b>               | <b>0</b>          | <b>0</b>                                    |

| Код*              | ОБЛАСТИ НА ПОЛИТИКИ И БЮДЖЕТНИ ПРОГРАМИ                                 | Консолидирани разходи |                   |   | Ведомствени разходи |                   |   | Администрирани разходи |                   |   |
|-------------------|---|-----------------------|-------------------|---|---------------------|-------------------|---|------------------------|-------------------|---|
|                   | (Закон за 2019 г.)  |                       |                   |   |                     |                   |   |                        |                   |   |
|                   | (в хил. лв.)  | Общо разходи          | По бюджета на ПРБ | По други бюджети и сметки за средства от ЕС | Общо ведомствени    | По бюджета на ПРБ | По други бюджети и сметки за средства от ЕС | Общо администрирани    | По бюджета на ПРБ | По други бюджети и сметки за средства от ЕС |
|                   | <b>Общо разходи</b>   | <b>1 527 953</b>      | <b>371 155</b>    | <b>1 156 798</b>                            | <b>62 183</b>       | <b>62 183</b>     | <b>0</b>                                    | <b>1 465 770</b>       | <b>308 972</b>    | <b>1 156 798</b>                            |
| <b>8400.01.00</b> | <b>Област на политика "Земеделие и селски райони"</b>                   | <b>1 455 835</b>      | <b>337 794</b>    | <b>1 118 041</b>                            | <b>28 822</b>       | <b>28 822</b>     | <b>0</b>                                    | <b>1 427 013</b>       | <b>308 972</b>    | <b>1 118 041</b>                            |
| 8400.01.01        | Бюджетна програма "Програма за развитие на селските райони"             | 1 072 676             | 18 122            | 1 054 554                                   | 18 122              | 18 122            | 0   | 1 054 554              | 0                 | 1 054 554                                   |
| 8400.01.02        | Бюджетна програма "Селскостопански пазарни механизми"                   | 80 889                | 17 402            | 63 487                                      | 1 453               | 1 453             | 0   | 79 436                 | 15 949            | 63 487                                      |
| 8400.01.03        | Бюджетна програма "Директни плащания и мерки за специфично подпомагане" | 1 617                 | 1 617             | 0   | 1 617               | 1 617             | 0   | 0                      | 0                 | 0   |
| 8400.01.04        | Бюджетна програма "Държавни помощи, национални доплащания и САПАРД"     | 300 653               | 300 653           | 0   | 7 630               | 7 630             | 0   | 293 023                | 293 023           | 0   |
| <b>8400.02.00</b> | <b>Област на политика "Рибарство и аквакултури"</b>                     | <b>39 060</b>         | <b>303</b>        | <b>38 757</b>                               | <b>303</b>          | <b>303</b>        | <b>0</b>                                    | <b>38 757</b>          | <b>0</b>          | <b>38 757</b>                               |
| 8400.02.01        | Бюджетна програма "Рибарство и аквакултури"                             | 39 060                | 303               | 38 757                                      | 303                 | 303               | 0   | 38 757                 | 0                 | 38 757                                      |
| <b>8400.03.00</b> | <b>Бюджетна програма "Администрация"</b>                                | <b>33 058</b>         | <b>33 058</b>     | <b>0</b>                                    | <b>33 058</b>       | <b>33 058</b>     | <b>0</b>                                    | <b>0</b>               | <b>0</b>          | <b>0</b>                                    |

| Код*              | ОБЛАСТИ НА ПОЛИТИКИ И БЮДЖЕТНИ ПРОГРАМИ                                 | Консолидирани разходи |                   |   | Ведомствени разходи |                   |   | Администрирани разходи |                   |   |
|-------------------|---|-----------------------|-------------------|---|---------------------|-------------------|---|------------------------|-------------------|---|
|                   | (Проект за 2020 г.)   |                       |                   |   |                     |                   |   |                        |                   |   |
|                   | (в хил. лв.)  | Общо разходи          | По бюджета на ПРБ | По други бюджети и сметки за средства от ЕС | Общо ведомствени    | По бюджета на ПРБ | По други бюджети и сметки за средства от ЕС | Общо администрирани    | По бюджета на ПРБ | По други бюджети и сметки за средства от ЕС |
|                   | <b>Общо разходи</b>   | <b>1 404 688</b>      | <b>366 833</b>    | <b>1 037 855</b>                            | <b>64 461</b>       | <b>64 461</b>     | <b>0</b>                                    | <b>1 340 227</b>       | <b>302 372</b>    | <b>1 037 855</b>                            |
| <b>8400.01.00</b> | <b>Област на политика "Земеделие и селски райони"</b>                   | <b>1 310 605</b>      | <b>333 732</b>    | <b>976 873</b>                              | <b>31 361</b>       | <b>31 361</b>     | <b>0</b>                                    | <b>1 279 245</b>       | <b>302 372</b>    | <b>976 873</b>                              |
| 8400.01.01        | Бюджетна програма "Програма за развитие на селските райони"             | 938 173               | 19 961            | 918 212                                     | 19 961              | 19 961            | 0   | 918 212                | 0                 | 918 212                                     |
| 8400.01.02        | Бюджетна програма "Селскостопански пазарни механизми"                   | 68 691                | 10 030            | 58 661                                      | 1 661               | 1 661             | 0   | 67 030                 | 8 369             | 58 661                                      |
| 8400.01.03        | Бюджетна програма "Директни плащания и мерки за специфично подпомагане" | 1 724                 | 1 724             | 0   | 1 724               | 1 724             | 0   | 0                      | 0                 | 0   |
| 8400.01.04        | Бюджетна програма "Държавни помощи, национални доплащания и САПАРД"     | 302 018               | 302 018           | 0   | 8 015               | 8 015             | 0   | 294 003                | 294 003           | 0   |
| <b>8400.02.00</b> | <b>Област на политика "Рибарство и аквакултури"</b>                     | <b>61 340</b>         | <b>358</b>        | <b>60 982</b>                               | <b>358</b>          | <b>358</b>        | <b>0</b>                                    | <b>60 982</b>          | <b>0</b>          | <b>60 982</b>                               |
| 8400.02.01        | Бюджетна програма "Рибарство и аквакултури"                             | 61 340                | 358               | 60 982                                      | 358                 | 358               | 0   | 60 982                 | 0                 | 60 982                                      |
|                   |   |                       |                   |   |                     |                   |   |                        |                   |   |
| <b>8400.03.00</b> | <b>Бюджетна програма "Администрация"</b>                                | <b>32 743</b>         | <b>32 743</b>     | <b>0</b>                                    | <b>32 743</b>       | <b>32 743</b>     | <b>0</b>                                    | <b>0</b>               | <b>0</b>          | <b>0</b>                                    |

| Код*              | ОБЛАСТИ НА ПОЛИТИКИ И БЮДЖЕТНИ ПРОГРАМИ                     | Консолидирани разходи |                   |   | Ведомствени разходи |                   |   | Администрирани разходи |                   |   |
|-------------------|---|-----------------------|-------------------|---|---------------------|-------------------|---|------------------------|-------------------|---|
|                   | (Прогноза за 2021 г.)                                       |                       |                   |   |                     |                   |   |                        |                   |   |
|                   | (в хил. лв.)  | Общо разходи          | По бюджета на ПРБ | По други бюджети и сметки за средства от ЕС | Общо ведомствени    | По бюджета на ПРБ | По други бюджети и сметки за средства от ЕС | Общо администрирани    | По бюджета на ПРБ | По други бюджети и сметки за средства от ЕС |
|                   | <b>Общо разходи</b>   | <b>1 394 941</b>      | <b>366 864</b>    | <b>1 028 077</b>                            | <b>63 093</b>       | <b>63 093</b>     | <b>0</b>                                    | <b>1 331 849</b>       | <b>303 772</b>    | <b>1 028 077</b>                            |
| <b>8400.01.00</b> | <b>Област на политика "Земеделие и селски райони"</b>       | <b>1 330 716</b>      | <b>335 132</b>    | <b>995 584</b>                              | <b>31 361</b>       | <b>31 361</b>     | <b>0</b>                                    | <b>1 299 356</b>       | <b>303 772</b>    | <b>995 584</b>                              |
| 8400.01.01        | Бюджетна програма "Програма за развитие на селските райони" | 969 376               | 19 961            | 949 415                                     | 19 961              | 19 961            | 0   | 949 415                | 0                 | 949 415                                     |

| Код*              | ОБЛАСТИ НА ПОЛИТИКИ И БЮДЖЕТНИ ПРОГРАМИ                                 | Консолидирани разходи |                   |   | Ведомствени разходи |                   |   | Администрирани разходи |                   |   |
|-------------------|---|-----------------------|-------------------|---|---------------------|-------------------|---|------------------------|-------------------|---|
|                   | (Прогноза за 2021 г.)   |                       |                   |   |                     |                   |   |                        |                   |   |
|                   | (в хил. лв.)  | Общо разходи          | По бюджета на ПРБ | По други бюджети и сметки за средства от ЕС | Общо ведомствени    | По бюджета на ПРБ | По други бюджети и сметки за средства от ЕС | Общо администрирани    | По бюджета на ПРБ | По други бюджети и сметки за средства от ЕС |
| 8400.01.02        | Бюджетна програма "Селскостопански пазарни механизми"                   | 56 199                | 10 030            | 46 169                                      | 1 661               | 1 661             | 0   | 54 538                 | 8 369             | 46 169                                      |
| 8400.01.03        | Бюджетна програма "Директни плащания и мерки за специфично подпомагане" | 1 724                 | 1 724             | 0   | 1 724               | 1 724             | 0   | 0                      | 0                 | 0   |
| 8400.01.04        | Бюджетна програма "Държавни помощи, национални доплащания и САПАРД"     | 303 418               | 303 418           | 0   | 8 015               | 8 015             | 0   | 295 403                | 295 403           | 0   |
| <b>8400.02.00</b> | <b>Област на политика "Рибарство и аквакултури"</b>                     | <b>32 851</b>         | <b>358</b>        | <b>32 493</b>                               | <b>358</b>          | <b>358</b>        | <b>0</b>                                    | <b>32 493</b>          | <b>0</b>          | <b>32 493</b>                               |
| 8400.02.01        | Бюджетна програма "Рибарство и аквакултури"                             | 32 851                | 358               | 32 493                                      | 358                 | 358               | 0   | 32 493                 | 0                 | 32 493                                      |
|                   |   |                       |                   |   |                     |                   |   |                        |                   |   |
| <b>8400.03.00</b> | <b>Бюджетна програма "Администрация"</b>                                | <b>31 374</b>         | <b>31 374</b>     | <b>0</b>                                    | <b>31 374</b>       | <b>31 374</b>     | <b>0</b>                                    | <b>0</b>               | <b>0</b>          | <b>0</b>                                    |

| Код*              | ОБЛАСТИ НА ПОЛИТИКИ И БЮДЖЕТНИ ПРОГРАМИ                                 | Консолидирани разходи |                   |   | Ведомствени разходи |                   |   | Администрирани разходи |                   |   |
|-------------------|---|-----------------------|-------------------|---|---------------------|-------------------|---|------------------------|-------------------|---|
|                   | (Прогноза за 2022 г.)   |                       |                   |   |                     |                   |   |                        |                   |   |
|                   | (в хил. лв.)  | Общо разходи          | По бюджета на ПРБ | По други бюджети и сметки за средства от ЕС | Общо ведомствени    | По бюджета на ПРБ | По други бюджети и сметки за средства от ЕС | Общо администрирани    | По бюджета на ПРБ | По други бюджети и сметки за средства от ЕС |
|                   | <b>Общо разходи</b>   | <b>1 225 441</b>      | <b>366 864</b>    | <b>858 577</b>                              | <b>63 093</b>       | <b>63 093</b>     | <b>0</b>                                    | <b>1 162 349</b>       | <b>303 772</b>    | <b>858 577</b>                              |
| <b>8400.01.00</b> | <b>Област на политика "Земеделие и селски райони"</b>                   | <b>1 152 966</b>      | <b>335 132</b>    | <b>817 834</b>                              | <b>31 361</b>       | <b>31 361</b>     | <b>0</b>                                    | <b>1 121 606</b>       | <b>303 772</b>    | <b>817 834</b>                              |
| 8400.01.01        | Бюджетна програма "Програма за развитие на селските райони"             | 793 821               | 19 961            | 773 860                                     | 19 961              | 19 961            | 0   | 773 860                | 0                 | 773 860                                     |
| 8400.01.02        | Бюджетна програма "Селскостопански пазарни механизми"                   | 54 004                | 10 030            | 43 974                                      | 1 661               | 1 661             | 0   | 52 343                 | 8 369             | 43 974                                      |
| 8400.01.03        | Бюджетна програма "Директни плащания и мерки за специфично подпомагане" | 1 724                 | 1 724             | 0   | 1 724               | 1 724             | 0   | 0                      | 0                 | 0   |

| Код*              | ОБЛАСТИ НА ПОЛИТИКИ И БЮДЖЕТНИ ПРОГРАМИ                             | Консолидирани разходи |                   |   | Ведомствени разходи |                   |   | Администрирани разходи |                   |   |
|-------------------|---|-----------------------|-------------------|---|---------------------|-------------------|---|------------------------|-------------------|---|
|                   | (Прогноза за 2022 г.)   |                       |                   |   |                     |                   |   |                        |                   |   |
|                   | (в хил. лв.)  | Общо разходи          | По бюджета на ПРБ | По други бюджети и сметки за средства от ЕС | Общо ведомствени    | По бюджета на ПРБ | По други бюджети и сметки за средства от ЕС | Общо администрирани    | По бюджета на ПРБ | По други бюджети и сметки за средства от ЕС |
| 8400.01.04        | Бюджетна програма "Държавни помощи, национални доплащания и САПАРД" | 303 418               | 303 418           | 0   | 8 015               | 8 015             | 0   | 295 403                | 295 403           | 0   |
| <b>8400.02.00</b> | <b>Област на политика "Рибарство и аквакултури"</b>                 | <b>41 101</b>         | <b>358</b>        | <b>40 743</b>                               | <b>358</b>          | <b>358</b>        | <b>0</b>                                    | <b>40 743</b>          | <b>0</b>          | <b>40 743</b>                               |
| 8400.02.01        | Бюджетна програма "Рибарство и аквакултури"                         | 41 101                | 358               | 40 743                                      | 358                 | 358               | 0   | 40 743                 | 0                 | 40 743                                      |
|                   |   |                       |                   |   |                     |                   |   |                        |                   |   |
| <b>8400.03.00</b> | Бюджетна програма "Администрация"                                   | <b>31 374</b>         | <b>31 374</b>     | <b>0</b>                                    | <b>31 374</b>       | <b>31 374</b>     | <b>0</b>                                    | <b>0</b>               | <b>0</b>          | <b>0</b>                                    |

### Описание на източниците на финансиране

| Източници на финансиране на консолидираните разходи (хил. лв.) | Проект 2020 г.   | Прогноза 2021 г. | Прогноза 2022 г. |
|--|------------------|------------------|------------------|
|  |                  |                  |                  |
| <b>Общо разходи:</b>   | <b>1 404 688</b> | <b>1 394 941</b> | <b>1 225 441</b> |
| <b>Общо разчетено финансиране:</b>                             | <b>1 404 688</b> | <b>1 394 941</b> | <b>1 225 441</b> |
| <i>По бюджета на ПРБ</i>                                       | <i>366 833</i>   | <i>366 864</i>   | <i>366 864</i>   |
| <i>По други бюджети и сметки за средства от ЕС, в т.ч. от:</i> | <i>1 037 855</i> | <i>1 028 077</i> | <i>858 577</i>   |
| <i>Сметка за средства от ЕС на ДФ "Земеделие"</i>              | <i>1 037 855</i> | <i>1 028 077</i> | <i>858 577</i>   |

## **ПРОГНОЗА ЗА РАЗХОДИТЕ ПО БЮДЖЕТНИТЕ ПРОГРАМИ**

### **БЮДЖЕТНА ПРОГРАМА – 8400.01.01 – „РАЗВИТИЕ НА СЕЛСКИТЕ РАЙОНИ”**

#### ***Цели на програмата***

Програмата допринася към целите на политиката на МЗХГ в областта на земеделието и селските райони, подпомагайки развитието на селските райони чрез прилагане на набор от мерки. Основните приоритети в тази насока са:

- Повишаване на конкурентоспособността на селското стопанство и жизнеспособността на стопанствата, за повишаване на доходите на производителите и осигуряване на доставката на качествени хранителни продукти;
- Опазване на екосистемите и устойчиво управление и използване на природните ресурсите в земеделието, горското стопанство и хранителната промишленост;
- Социално-икономическо развитие на селските райони, осигуряващо нови работни места, намаляване на бедността, социално включване и по-добро качество на живот;
- Насърчаване на иновациите в производството, пазарната организация и управлението;
- Предотвратяване и приспособяване към климатичните промени;
- Опазване и възстановяване на околната среда.

#### ***Организационни структури, участващи в програмата***

- Дирекция „Договориране по прилагане на мерки за развитие на селските райони“ (ДПМРСР);
- Дирекция „Оторизация на плащанията по прилагане на мерки за развитие на селските райони“ (ОППМРСР), която проверява заявките за плащане и оторизира допустимите за финансиране разходи по програмата;
- Дирекция „Директни плащания“, участваща в прилагане на агроекологичните мерки и мерките за необлагодетелстваните райони;
- Дирекция „Технически инспекторат“;
- Дирекция „Вътрешен одит“;
- Дирекция „Правна“;
- Дирекция ИСП;
- Дирекция „Финансова“;
- Дирекция "Връзки с обществеността, протокол и координация";
- Областни дирекции на ДФЗ;
- Звено ИСАК.

#### ***Отговорност за изпълнението на програмата***

Дирекции ДПМРСР, ОППМРСР, Директни плащания и „Технически инспекторат”.

### **Целеви стойности по показателите за изпълнение**

| ПОКАЗАТЕЛИТЕ ЗА ИЗПЪЛНЕНИЕ                                 |  |               |                 |                  |                  |
|--|--|---------------|-----------------|------------------|------------------|
| 8400.01.01 Бюджетна програма „Развитие на селските райони“ |  |               | Целева стойност |                  |                  |
| Показатели за изпълнение                                   |  | Мерна единица | Проект 2020 г.  | Прогноза 2021 г. | Прогноза 2022 г. |
| 1  | Изпълнение на бюджета от ЕЗФРСР по ПРСР 2014 - 2020 по правилото N+3 | хил. лв.      | 926 273         | 917 694          | 778 367          |
| 2  | Финансиране на разходи за ДДС на общини с одобрени проекти по ПРСР   | хил. лв.      | 89 000          | 72 000           | 85 000           |

### **Външни фактори, които могат да оказват въздействие върху постигането на целите на програмата**

Ненавременното стартиране на мерките по Програмата за развитие на селските райони 2014-2020 г. може да въздейства в негативна посока на постигането на целите.

Трудният достъп до финансови ресурси, предоставяни от страна на банкови и други институции, и необходими за реализацията на спечелените проекти, крие риск от неизпълнение на част от проектите по Програмата за развитие на селските райони и от там на изпълнението на описаните по-горе цели на програмата. С цел предотвратяване ангажиране на бюджет от страна на ползватели, които не изпълняват проектите си поради липса на финансиране или поради други причини, в договорите, сключвани между ползвателите и ДФ „Земеделие“ по ПРСР 2014-2020 г., е вменено задължение на ползвателите да започват реалното изпълнение на инвестицията в срок не по-дълъг от девет месеца от датата на подписване на договора за финансова помощ, ако инвестицията не включва СМР, съответно в срок до дванадесет месеца, ако инвестицията включва СМР и да информират Фонда за това. При неизпълнение на това задължение ползвателите дължат неустойки. На официалния сайт на ДФЗ е публикувана информация за възможностите за финансиране чрез Гаранционния фонд.

Във връзка с решението за промяна на начина на работа на ДФЗ и прилагане на подмерките от ПРСР 2014-2020 в ИСУН, вместо в изградената от ДФЗ информационна система ИСАК, съществува риск от забавяне на плащанията по подмерките от ПРСР 2014-2020 г.

Промяна в нормативната база – закони, наредби и др.

### **Информация за наличността и качеството на данните**

Интегрираната система за администриране и контрол (ИСАК) и Информационната система за управление и наблюдение (ИСУН 2020) са гаранция за качеството на данните и тяхното съхранение.

### **Предоставяни по програмата продукти/услуги**

Предоставяне на финансова помощ на бенефициенти от бюджета на ПРСР 2014-2020 г.



**Бюджетна прогноза по ведомствени и администрирани параграфи на програмата**

| №           | Бюджетна програма 8400.01.01 - "Програма за развитие на селските райони"   | Отчет          | Отчет          | Закон            | Проект         | Прогноза       | Прогноза       |
|-------------|--|----------------|----------------|------------------|----------------|----------------|----------------|
|             | (в хил. лв.)   | 2017 г.        | 2018 г.        | 2019 г.          | 2020 г.        | 2021 г.        | 2022 г.        |
|             | 1  | 2              | 3              | 4                | 5              | 6              | 7              |
| <b>I.</b>   | <b>Общо ведомствени разходи:</b>   | <b>16 285</b>  | <b>16 984</b>  | <b>18 122</b>    | <b>19 961</b>  | <b>19 961</b>  | <b>19 961</b>  |
|             | Персонал   | 16 285         | 16 984         | 18 122           | 19 961         | 19 961         | 19 961         |
|             | Издръжка   | 0              | 0              | 0                | 0              | 0              | 0              |
|             | Капиталови разходи   |                |                |                  |                |                |                |
| <b>1</b>    | <b>Ведомствени разходи по бюджета на ПРБ:</b>  | <b>16 285</b>  | <b>16 984</b>  | <b>18 122</b>    | <b>19 961</b>  | <b>19 961</b>  | <b>19 961</b>  |
|             | Персонал   | 16 285         | 16 984         | 18 122           | 19 961         | 19 961         | 19 961         |
|             | Издръжка   |                |                |                  |                |                |                |
|             | Капиталови разходи   |                |                |                  |                |                |                |
| <b>2</b>    | <b>Ведомствени разходи по други бюджети и сметки за средства от ЕС</b>   | <b>0</b>       | <b>0</b>       | <b>0</b>         | <b>0</b>       | <b>0</b>       | <b>0</b>       |
|             |  |                |                |                  |                |                |                |
| <b>II.</b>  | <b>Администрирани разходни параграфи по бюджета</b>  | <b>170</b>     | <b>773</b>     | <b>0</b>         | <b>0</b>       | <b>0</b>       | <b>0</b>       |
|             | Субсидии за неразплатени проекти след изтичане на крайния срок за извършване на плащания с европейски средства, вкл. по съдебни решения и/или изпълнителни листа             | 76             |                |                  | 0              | 0              | 0              |
|             | Капиталови трансфери за неразплатени проекти след изтичане на крайния срок за извършване на плащания с европейски средства, вкл. по съдебни решения и/или изпълнителни листа | 94             | 773            |                  |                |                |                |
|             | Финансиране на разходи за ДДС на общини с одобрени проекти по ПРСР *   |                |                |                  |                |                |                |
| <b>III.</b> | <b>Администрирани разходни параграфи по други бюджети и сметки за средства от ЕС</b>   | <b>261 752</b> | <b>306 167</b> | <b>1 054 554</b> | <b>918 212</b> | <b>949 415</b> | <b>773 860</b> |
|             | Персонал   |                |                | 10 727           | 10 727         | 10 727         | 10 727         |
|             | Издръжка   |                |                | 1 273            | 1 273          | 1 273          | 1 273          |
|             | Субсидии за развитие на селските райони с характер на текущи трансфери   | 120 087        | 122 712        | 284 994          | 233 790        | 224 837        | 238 711        |
|             | Субсидии за инвестиции в инфраструктура, придобиване на материални активи и др.  |                |                | 492 665          | 281 000        | 335 702        | 361 246        |
|             | Субсидии за частни инвестиции в земеделски стопанства, преработващи предприятия и др.  | 141 665        | 183 456        | 264 895          | 391 422        | 376 877        | 161 903        |
|             | <b>Общо администрирани разходи (II.+III.):</b>   | <b>261 922</b> | <b>306 940</b> | <b>1 054 554</b> | <b>918 212</b> | <b>949 415</b> | <b>773 860</b> |
|             |  |                |                |                  |                |                |                |
|             | <b>Общо разходи по бюджета (I.I+II.):</b>  | <b>16 455</b>  | <b>17 757</b>  | <b>18 122</b>    | <b>19 961</b>  | <b>19 961</b>  | <b>19 961</b>  |
|             |  |                |                |                  |                |                |                |
|             | <b>Общо разходи (I.+II.+III.):</b>   | <b>278 207</b> | <b>323 924</b> | <b>1 072 676</b> | <b>938 173</b> | <b>969 376</b> | <b>793 821</b> |
|             |  |                |                |                  |                |                |                |
|             | Численост на щатния персонал   | 810            | 810            | 821              | 820            | 820            | 820            |
|             | Численост на извънщатния персонал  | 145            | 119            | 180              | 180            | 180            | 180            |

\* Средствата се планират по централния бюджет, но ще се разходват по бюджета на ДФ "Земеделие".

## **БЮДЖЕТНА ПРОГРАМА – 8400.01.02 – „СЕЛСКОСТОПАНСКИ ПАЗАРНИ МЕХАНИЗМИ”**

### ***Цели на програмата***

Програмата допринася към целите на политиката на МЗХГ в областта на земеделието и селските райони, обезпечавайки финансово използването на един от основните инструменти на Общата селскостопанска политика на Европейския съюз, изразяващ се в пазарната подкрепа за земеделските производители.

Основна цел на програмата е прилагането на пазарните мерки на земеделски продукти на Европейския съюз, които са част от ОСП и се финансират от ЕФГЗ.

Схемите и мерките, които се прилагат, включват: издаване на лицензии за износ при задължително лицензиране, издаване на сертификати за предварително фиксиране при износ, издаване на удостоверения за възстановяване при износ на продукти извън Анекс 1 и оторизиране на плащания за възстановявания при износ.

В сектора на виното се прилагат мерките, включени в 5-годишните национални програми за подпомагане на лозаро-винарския сектор.

В сектора на месото и пчеларството се прилагат следните схеми за подпомагане: публична интервенция на продукти от говеждо и телешко месо; частно складиране на продукти от говеждо и телешко месо, свинско месо, овче месо, козе месо, кризисна мярка за предоставяне на извънредно подпомагане на производителите на животински продукти - месо и мерките, включени в 3-годишните национални програми по пчеларство.

В сектора на млякото се прилагат следните схеми: публична интервенция на продукти от масло и обезмаслено мляко на прах; частно складиране на продукти от масло, сирене, обезмаслено мляко на прах; кризисни мерки за предоставяне на извънредна помощ на млекопроизводителите; регистрационен режим за договорните отношения в сектора на млякото по Наредба № 1 от 28.01.2015 г., „Училищно мляко”, схеми за извънредни помощи в сектора на млякото.

В сектора на плодовете и зеленчуците се прилагат следните схеми: оперативни програми, „Училищен плод”, временни извънредни мерки за подпомагане на пазара в сектора на плодовете и зеленчуците.

В сектора на зърното се прилага публична интервенция на твърда пшеница, обикновена пшеница, ечемик, царевица и неолющен ориз.

Прилагат се още: схема „Промоционални програми”; схема „Популяризиране на пазарите на трети държави” включена в 5-годишните национални програми за подпомагане на лозаро-винарския сектор; схема „Популяризиране на българските пчелни продукти в това число и произведени по биологичен начин” включена в 3-годишните национални програми по пчеларство.

### ***Организационни структури, участващи в програмата***

- Дирекция „Селскостопански пазарни механизми“ и прилежащите ѝ отдели;
- Дирекции „Вътрешен одит”, „Правна”, „Финансова”, звено ИСАК;
- Дирекция „Технически инспекторат”;
- Областни дирекции на ДФЗ.

### ***Отговорност за изпълнението на програмата***

Дирекция „Селскостопански пазарни механизми“ и прилежащите ѝ отдели.

## Целеви стойности по показателите за изпълнение

| ПОКАЗАТЕЛИ ЗА ИЗПЪЛНЕНИЕ   |  |               |                 |                  |                  |
|--|--|---------------|-----------------|------------------|------------------|
| 8400.01.02 Бюджетна програма „Селскостопански пазарни механизми“ |  |               | Целева стойност |                  |                  |
| Показатели за изпълнение   |  | Мерна единица | Проект 2020 г.  | Прогноза 2021 г. | Прогноза 2022 г. |
| 1  | Оперативни програми и групи производители в сектора на плодовете и зеленчуците   | хил. лв.      | 14358           | 12358            | 12358            |
| 2  | Преструктуриране и конверсия на винени лозя  | хил. лв.      | 29 849          | 29 849           | 29 849           |
| 3  | "Промоции в трети страни" и "Популяризиране на пазарите на трети държави" от Национална програма за подпомагане на лозаро-винарския сектор | хил. лв.      | 3 912           | 3 912            | 3 912            |
| 4  | Промоционални програми   | хил. лв.      | 9 688           | 9 688            | 12 000           |
| 5  | Национални програми по пчеларство*   | хил. лв.      | 6 400           | 6 400            | 6 400            |
| 6  | Училищен плод и Училищно мляко /без ДДС/   | хил. лв.      | 29 595          | 29 595           | 29 595           |
| 7  | Средства за ДДС по схема "Училищен плод" и схема "Училищно мляко"  | хил. лв.      | 5 919           | 5 919            | 5 919            |

\* Бюджетът по Националната програма по пчеларство е определен с Решение за изпълнение (ЕС) 2019/974 от 12 юни 2019 г. на ЕК относно определяне на размера на участието на ЕС в националните програми по пчеларство за тригодишния период 2020-2022 г.

## Външни фактори, които могат да окажат въздействие върху постигането на целите на програмата

Смущения на пазара, предизвикани от значителни повишения или спадове в цените на вътрешните или външните пазари в резултат, на които Комисията може да приеме делегирани актове за изпълнение и прилагане на извънредни мерки. Обективни причини при изпълнение на договорените дейности, непреодолими за страните, например: природни бедствия, глобални и локални бедствия (вкл. с национално значение). Субективни причини, изразяващи се в невъзможност на кандидатите да извършат инвестиционните разходи, невъзможност да подадат заявление за плащане, липса на национално съфинансиране по някои от мерките. Липса на финансиране от националния бюджет на разходите за ДДС като недопустим разход за финансиране с европейски средства.

## Информация за наличността и качеството на данните

Всички данни са налични в дирекция „Селскостопански пазарни механизми“ в пълен обем.

## Предоставяни по програмата продукти/услуги

Оказване на финансова подкрепа на селскостопанските пазари чрез следните схеми и мерки:

- Национална програма по пчеларство за тригодишния период 2020-2022
- "Промоции в трети страни" от "Национална програма за подпомагане на лозаро-винарския сектор"
- Оперативни програми
- Училищен плод
- Промоционални програми
- Преструктуриране и конверсия на винени лозя
- Инвестиции
- Застраховане на реколта
- Училищно мляко
- Интервенционно изкупуване на зърнени култури
- Съхранение на интервенционни запаси
- Изплащане на възстановявания при износ

**Бюджетна прогноза по ведомствени и администрирани параграфи на програмата**

| №           | Бюджетна програма 8400.01.02 – „Селскостопански пазарни механизми”  | Отчет         | Отчет         | Закон         | Проект        | Прогноза      | Прогноза      |
|-------------|---|---------------|---------------|---------------|---------------|---------------|---------------|
|             | (в хил. лв.)  | 2017 г.       | 2018 г.       | 2019 г.       | 2020 г.       | 2021 г.       | 2022 г.       |
|             | 1   | 2             | 3             | 4             | 5             | 6             | 7             |
| <b>I.</b>   | <b>Общо ведомствени разходи:</b>  | <b>1 295</b>  | <b>1 340</b>  | <b>1 453</b>  | <b>1 661</b>  | <b>1 661</b>  | <b>1 661</b>  |
|             | Персонал  | 1 295         | 1 340         | 1 453         | 1 661         | 1 661         | 1 661         |
|             | Издръжка  | 0             | 0             | 0             | 0             | 0             | 0             |
|             | Капиталови разходи  |               |               |               |               |               |               |
| <b>1</b>    | <b>Ведомствени разходи по бюджета на ПРБ:</b>   | <b>1 295</b>  | <b>1 340</b>  | <b>1 453</b>  | <b>1 661</b>  | <b>1 661</b>  | <b>1 661</b>  |
|             | Персонал  | 1 295         | 1 340         | 1 453         | 1 661         | 1 661         | 1 661         |
|             | Издръжка  |               |               |               |               |               |               |
|             | Капиталови разходи  |               |               |               |               |               |               |
| <b>2</b>    | <b>Ведомствени разходи по други бюджети и сметки за средства от ЕС</b>  | <b>0</b>      | <b>0</b>      | <b>0</b>      | <b>0</b>      | <b>0</b>      | <b>0</b>      |
|             |   |               |               |               |               |               |               |
| <b>II.</b>  | <b>Администрирани разходни параграфи по бюджета</b>   | <b>14 440</b> | <b>4 470</b>  | <b>15 949</b> | <b>8 369</b>  | <b>8 369</b>  | <b>8 369</b>  |
|             | Субсидии по схемите и мерките на Селскостопанските пазарни механизми  | 14 440        | 4 295         | 15 949        | 8 369         | 8 369         | 8 369         |
|             | Капиталови трансфери за незаплатени проекти след изтичане на крайния срок за извършване на плащания с европейски средства, вкл. по съдебни решения и/или изпълнителни листа |               | 175           |               |               |               |               |
|             |   |               |               |               |               |               |               |
| <b>III.</b> | <b>Администрирани разходни параграфи по други бюджети и сметки за средства от ЕС</b>  | <b>30 990</b> | <b>32 886</b> | <b>63 487</b> | <b>58 661</b> | <b>46 169</b> | <b>43 974</b> |
|             | Субсидии с характер на текущи трансфери за училищни схеми, пчеларство, промоционални програми и други   | 22 121        | 22 447        | 57 625        | 56 325        | 43 833        | 41 638        |
|             | Субсидии за инвестиции по Националната програма за пчеларство и други   | 8 870         | 10 439        | 5 862         | 2 336         | 2 336         | 2 336         |
|             |   |               |               |               |               |               |               |
|             | <b>Общо администрирани разходи (II.+III.):</b>  | <b>45 430</b> | <b>37 356</b> | <b>79 436</b> | <b>67 030</b> | <b>54 538</b> | <b>52 343</b> |
|             |   |               |               |               |               |               |               |
|             | <b>Общо разходи по бюджета (I.1+II.):</b>   | <b>15 735</b> | <b>5 810</b>  | <b>17 402</b> | <b>10 030</b> | <b>10 030</b> | <b>10 030</b> |
|             |   |               |               |               |               |               |               |
|             | <b>Общо разходи (I.+II.+III.):</b>  | <b>46 725</b> | <b>38 696</b> | <b>80 890</b> | <b>68 690</b> | <b>56 199</b> | <b>54 004</b> |
|             |   |               |               |               |               |               |               |
|             | Численост на щатния персонал  | 58            | 59            | 65            | 65            | 65            | 65            |
|             | Численост на извънщатния персонал   |               |               |               |               |               |               |

## **БЮДЖЕТНА ПРОГРАМА – 8400.01.03 – „ДИРЕКТНИ ПЛАЩАНИЯ И МЕРКИ ЗА СПЕЦИФИЧНО ПОДПОМАГАНЕ”**

### **Цели на програмата**

Програмата допринася към политиката на МЗХГ в областта на земеделието и селските райони, като целите и включват:

- повишаване на стандарта на живот на фермерите;
- повишаване на конкурентоспособността на българските селскостопански продукти;
- предоставяне на качествени административни услуги на земеделските производители;
- предоставяне на помощ на земеделските производители чрез директни плащания;
- предоставяне на помощ на земеделските производители по схеми за специфично подпомагане.

### **Организационни структури, участващи в програмата**

- Дирекция „Директни плащания”;
- Дирекция „Технически инспекторат”;
- Областните дирекции на ДФЗ;
- Дирекции „Вътрешен одит”, „Правна”, „Финансова”, звено ИСАК.

### **Отговорност за изпълнението на програмата**

- Дирекция „Директни плащания”;
- Дирекция „Технически инспекторат”.

### **Целеви стойности по показателите за изпълнение**

| ПОКАЗАТЕЛИ ЗА ИЗПЪЛНЕНИЕ   |  |               |                 |                  |                  |
|--|--|---------------|-----------------|------------------|------------------|
| 8400.01.03 Бюджетна програма „Директни плащания и мерки за специфично подпомагане“ |  |               | Целева стойност |                  |                  |
| Показатели за изпълнение   |  | Мерна единица | Проект 2019 г.  | Прогноза 2020 г. | Прогноза 2021 г. |
| 1  | Отделени от производството директни плащания | хил. лв.      | 1 300 000       | 1 300 000        | 1 300 000        |
| 2  | Други директни плащания                      | хил. лв.      | 200 000         | 200 000          | 200 000          |

\* Плащанията се извършват в периода 16.10.201<sup>(n)</sup> - 15.10.201<sup>(n+1)</sup>

### **Външни фактори, които могат да окажат въздействие върху постигането на целите на програмата**

Промяна в нормативната база (закони и наредби) и работа с външни бази данни.

### **Информация за наличността и качеството на данните**

Интегрираната система за администриране и контрол (ИСАК) е гаранция за качеството на данните и тяхното съхранение.

### **Предоставяни по програмата продукти/услуги**

- Изплащане на субсидии на земеделските стопани;
- Поддържане на система за индивидуална справка по Директни плащания;
- Поддържане на справка за декларираните кадастрални имоти по Директни плащания.

**Бюджетна прогноза по ведомствени и администрирани параграфи на програмата**

| №           | Бюджетна програма 8400.01.03 – „Директни плащания и мерки за специфично подпомагане” | Отчет        | Отчет        | Закон        | Проект       | Прогноза     | Прогноза     |
|-------------|--|--------------|--------------|--------------|--------------|--------------|--------------|
|             | (в хил. лв.)   | 2017 г.      | 2018 г.      | 2019 г.      | 2020 г.      | 2021 г.      | 2022 г.      |
|             | 1  | 2            | 3            | 4            | 5            | 6            | 7            |
| <b>I.</b>   | <b>Общо ведомствени разходи:</b>   | <b>1 175</b> | <b>1 216</b> | <b>1 617</b> | <b>1 724</b> | <b>1 724</b> | <b>1 724</b> |
|             | Персонал   | 1 175        | 1 216        | 1 617        | 1 724        | 1 724        | 1 724        |
|             | Издръжка   | 0            | 0            | 0            | 0            | 0            | 0            |
|             | Капиталови разходи   |              |              |              |              |              |              |
|             |  |              |              |              |              |              |              |
| <b>1</b>    | <b>Ведомствени разходи по бюджета на ПРБ:</b>  | <b>1 175</b> | <b>1 216</b> | <b>1 617</b> | <b>1 724</b> | <b>1 724</b> | <b>1 724</b> |
|             | Персонал   | 1 175        | 1 216        | 1 617        | 1 724        | 1 724        | 1 724        |
|             | Издръжка   |              |              |              |              |              |              |
|             | Капиталови разходи   |              |              |              |              |              |              |
|             |  |              |              |              |              |              |              |
| <b>2</b>    | <b>Ведомствени разходи по други бюджети и сметки за средства от ЕС</b>               | <b>0</b>     | <b>0</b>     | <b>0</b>     | <b>0</b>     | <b>0</b>     | <b>0</b>     |
|             |  |              |              |              |              |              |              |
| <b>II.</b>  | <b>Администрирани разходни параграфи по бюджета</b>                                  | <b>0</b>     | <b>0</b>     | <b>0</b>     | <b>0</b>     | <b>0</b>     | <b>0</b>     |
|             |  |              |              |              |              |              |              |
| <b>III.</b> | <b>Администрирани разходни параграфи по други бюджети и сметки за средства от ЕС</b> | <b>0</b>     | <b>0</b>     | <b>0</b>     | <b>0</b>     | <b>0</b>     | <b>0</b>     |
|             |  |              |              |              |              |              |              |
|             | <b>Общо администрирани разходи (II.+III.):</b>                                       | <b>0</b>     | <b>0</b>     | <b>0</b>     | <b>0</b>     | <b>0</b>     | <b>0</b>     |
|             |  |              |              |              |              |              |              |
|             | <b>Общо разходи по бюджета (I.+II.):</b>   | <b>1 175</b> | <b>1 216</b> | <b>1 617</b> | <b>1 724</b> | <b>1 724</b> | <b>1 724</b> |
|             |  |              |              |              |              |              |              |
|             | <b>Общо разходи (I.+II.+III.):</b>   | <b>1 175</b> | <b>1 216</b> | <b>1 617</b> | <b>1 724</b> | <b>1 724</b> | <b>1 724</b> |
|             |  |              |              |              |              |              |              |
|             | Численост на щатния персонал   | 53           | 53           | 59           | 64           | 64           | 64           |
|             | Численост на извънщатния персонал  |              |              |              |              |              |              |

## **БЮДЖЕТНА ПРОГРАМА – 8400.01.04 – „ДЪРЖАВНИ ПОМОЩИ, НАЦИОНАЛНИ ДОПЛАЩАНИЯ И САПАРД”**

### **Цели на програмата**

Програмата допринася към политиката на МЗХГ в областта на земеделието и селските райони, като целите ѝ включват:

- повишаване на стандарта на живот на фермерите;
- повишаване на конкурентоспособността на българските селскостопански продукти;
- предоставяне на качествени административни услуги на земеделските производители;
- предоставяне на допълнително подпомагане на земеделските производители чрез държавни помощи и национални доплащания.

### **Организационни структури, участващи в програмата**

- Дирекция „Директни плащания”;
- Дирекция „Краткосрочни схеми за подпомагане”;
- Дирекция „Инвестиционни схеми за подпомагане”;
- Дирекция „САПАРД”;
- Дирекция „Технически инспекторат”;
- Областните дирекции на ДФЗ;
- Дирекции „Вътрешен одит”, „Правна”, „Финансова”, звено ИСАК.

### **Отговорност за изпълнението на програмата**

- Дирекция „Директни плащания”;
- Дирекция „Технически инспекторат”;
- Дирекция „Краткосрочни схеми за подпомагане”;
- Дирекция „Инвестиционни схеми за подпомагане”;
- Дирекция „САПАРД”.

### **Целеви стойности по показателите за изпълнение**

| ПОКАЗАТЕЛИ ЗА ИЗПЪЛНЕНИЕ   |                                      |               |                 |                  |                  |
|--|--------------------------------------|---------------|-----------------|------------------|------------------|
| 8400.01.04 Бюджетна програма „Държавни помощи, национални доплащания и САПАРД“ |                                      |               | Целева стойност |                  |                  |
| Показатели за изпълнение   |                                      | Мерна единица | Проект 2020 г.  | Прогноза 2021 г. | Прогноза 2022 г. |
| 1  | Държавни помощи                      | хил. лв.      | 166 750         | 166 750          | 166 750          |
| 2  | Краткосрочни и инвестиционни кредити | хил. лв.      | 120 000         | 120 000          | 120 000          |
| 3  | Схеми за преходна национална помощ   | хил. лв.      | 125 231         | 125 231          | 125 231          |

### **Външни фактори, които могат да окажат въздействие върху постигането на целите на програмата**

- промяна в нормативната база - закони и наредби; работа с външни бази данни;
- неизпълнение на договорените задължения по програма САПАРД от страна на бенефициентите.
- 

### **Информация за наличността и качеството на данните**

Интегрираната система за администриране и контрол (ИСАК) е гаранция за качеството на данните и тяхното съхранение.

### ***Предоставяни по програмата продукти/услуги***

Основата услуга, предоставяна по програмата, е „Подпомагане на земеделските стопани”. С нея са свързани следните дейности:

- Изплащане на субсидии на земеделските стопани;
- Поддържане на система за индивидуална справка по Директни плащания;
- Поддържане на регистър за помощи от типа de minimis;
- Участие в изготвяне на нормативни документи;
- Изготвяне на указания за прилагане на краткосрочни и инвестиционни схеми за подпомагане
- Участие в работни групи към Министерство на земеделието, храните и горите;
- Участие в съвместни проверки с Българска агенция по безопасност на храните за контрол на разхода на средства за подпомагане на дейностите по схема за държавна помощ за компенсиране разходите на земеделските стопани, свързани с изпълнението на мерките по Държавната профилактична програма и Програмата за надзор и ликвидиране на болести по животните;
- Участие в съвместни проверки с Българска агенция по безопасност на храните за контрол по изпълнение на мерките по схема за държавна помощ за реализиране на доброволно поетите ангажменти за хуманно отношение към птиците и свинете;
- Участие в комисии на областните структури на Министерство на земеделието, храните и горите за проверки по схема за държавна помощ за компенсиране загубите от неблагоприятни климатични събития;
- Поддържане и актуализиране на информацията, налична в „Централния регистър на длъжниците” и „Книгата на длъжниците” по програма „САПАРД” за всички налични в тях бенефициенти и за сумите, които следва да бъдат възстановени;
- Осчетоводяване на всички финансови операции, възникнали във връзка с регистрираните лоши дългове по програма "САПАРД", изготвяне и изпращане на месечни, тримесечни и годишни отчети до дирекция "Национален фонд" на Министерството на финансите;
- Следене за събирането на вземанията по програма "САПАРД" от Националната агенция за приходите.



**Бюджетна прогноза по ведомствени и администрирани параграфи на програмата**

| №           | Бюджетна програма 8400.01.04 – „Държавни помощи, национални доплащания и САПАРД“   | Отчет          | Отчет          | Закон          | Проект         | Прогноза       | Прогноза       |
|-------------|--|----------------|----------------|----------------|----------------|----------------|----------------|
|             | (в хил. лв.)   | 2017 г.        | 2018 г.        | 2019 г.        | 2020 г.        | 2021 г.        | 2022 г.        |
|             | 1  | 2              | 3              | 4              | 5              | 6              | 7              |
| <b>I.</b>   | <b>Общо ведомствени разходи:</b>   | <b>6 833</b>   | <b>6 964</b>   | <b>7 630</b>   | <b>8 015</b>   | <b>8 015</b>   | <b>8 015</b>   |
|             | Персонал   | 6 833          | 6 964          | 7 630          | 8 015          | 8 015          | 8 015          |
|             | Издръжка   | 0              | 0              | 0              | 0              | 0              | 0              |
|             | Капиталови разходи   |                |                |                |                |                |                |
| <b>1</b>    | <b>Ведомствени разходи по бюджета на ПРБ:</b>  | <b>6 833</b>   | <b>6 964</b>   | <b>7 630</b>   | <b>8 015</b>   | <b>8 015</b>   | <b>8 015</b>   |
|             | Персонал   | 6 833          | 6 964          | 7 630          | 8 015          | 8 015          | 8 015          |
|             | Издръжка   |                |                |                |                |                |                |
|             | Капиталови разходи   |                |                |                |                |                |                |
| <b>2</b>    | <b>Ведомствени разходи по други бюджети и сметки за средства от ЕС</b>   | <b>0</b>       | <b>0</b>       | <b>0</b>       | <b>0</b>       | <b>0</b>       | <b>0</b>       |
| <b>II.</b>  | <b>Администрирани разходни параграфи по бюджета</b>  | <b>268 843</b> | <b>276 988</b> | <b>293 023</b> | <b>294 003</b> | <b>295 403</b> | <b>295 403</b> |
|             | Субсидии за държавни помощи и преходна национална помощ  | 268 817        | 276 708        | 284 401        | 291 981        | 291 981        | 291 981        |
|             | Капиталови трансфери за неразплатени проекти след изтичане на крайния срок за извършване на плащания с европейски средства, вкл. по съдебни решения и/или изпълнителни листа | 26             | 280            | 8 622          | 2 022          | 3 422          | 3 422          |
| <b>III.</b> | <b>Администрирани разходни параграфи по други бюджети и сметки за средства от ЕС</b>   | <b>0</b>       | <b>0</b>       | <b>0</b>       | <b>0</b>       | <b>0</b>       | <b>0</b>       |
|             | <b>Общо администрирани разходи (II.+III.):</b>   | <b>268 843</b> | <b>276 988</b> | <b>293 023</b> | <b>294 003</b> | <b>295 403</b> | <b>295 403</b> |
|             | <b>Общо разходи по бюджета (I.+II.):</b>   | <b>275 676</b> | <b>283 952</b> | <b>300 653</b> | <b>302 018</b> | <b>303 418</b> | <b>303 418</b> |
|             | <b>Общо разходи (I.+II.+III.):</b>   | <b>275 676</b> | <b>283 952</b> | <b>300 653</b> | <b>302 018</b> | <b>303 418</b> | <b>303 418</b> |
|             | Численост на щатния персонал   | 324            | 322            | 336            | 324            | 324            | 324            |
|             | Численост на извънщатния персонал  |                |                |                |                |                |                |

## БЮДЖЕТНА ПРОГРАМА – 8400.02.01 – „РИБАРСТВО И АКВАКУЛТУРИ“

### Цели на програмата

Програмата допринася към политиката на МЗХГ в областта на рибарството и аквакултурите, като целите ѝ включват:

- устойчиво развитие на сектор „Рибарство“;
- развитие на аквакултурата;
- опазване и устойчива експлоатация на рибните ресурси.

### Организационни структури, участващи в програмата

- Дирекция „Рибарство и аквакултури“ - извършва административни проверки в процеса на верификация на разходите; определя окончателния размер на общите допустими разходи по заявките за плащане.
- Дирекция „Технически инспекторат“ извършва проверки на място в процеса на верификация на разходите;
- Дирекция „Финансова“;
- Сертифициращ орган – звено „Сертификация на разходите по ОПРСР“ към ДФЗ.

### Отговорност за изпълнението на програмата

- Дирекция „Рибарство и аквакултури“;
- Дирекция „Технически инспекторат“;
- Сертифициращ орган – звено „Сертификация на разходите по ОПРСР“ към ДФЗ.

### Целеви стойности по показателите за изпълнение

| ПОКАЗАТЕЛИТЕ ЗА ИЗПЪЛНЕНИЕ И ЦЕЛЕВИ СТОЙНОСТИ          |  |  |                 |                  |                  |
|--|--|--|-----------------|------------------|------------------|
| 8400.02.01 Бюджетна програма „Рибарство и аквакултури“ |  |  | Целева стойност |                  |                  |
| Показатели за изпълнение                               |  |  | Мерна единица   | Проект 2020 г.   | Прогноза 2021 г. |
|  |  |  |                 | Прогноза 2022 г. |                  |
| 1  | Изпълнение на бюджета по ПМДР 2014 - 2020 по правилото N+3         |  | хил. лв.        | 46 816           | 25 435           |
| 2  | Финансиране на разходи за ДДС на общини с одобрени проекти по ПМДР |  | хил. лв.        | 3 000            | 2 200            |
|  |  |  |                 |                  | 2 000            |

### Външни фактори, които могат да оказват въздействие върху постигането на целите на програмата

Трудният достъп до финансиране от страна на банкови и други институции и повишената цена (лихви) на заемните ресурси, необходими за реализацията на одобрените проекти крие риск от неизпълнение на част от проектите, респективно и за изпълнението на целите.

### Информация за наличността и качеството на данните

Интегрираната система за администриране и контрол (ИСАК) и Информационната система за управление и наблюдение (ИСУН 2020) са гаранция за качеството на данните и тяхното съхранение.

### Предоставяни по програмата продукти/услуги

Предоставяне на безвъзмездна финансова помощ на бенефициенти по мерките от ПМДР 2014-2020 г.

**Бюджетна прогноза по ведомствени и администрирани параграфи на програмата**

| №           | Бюджетна програма 8400.02.01: "Рибарство и аквакултури"  | Отчет        | Отчет        | Закон         | Проект        | Прогноза      | Прогноза      |
|-------------|--|--------------|--------------|---------------|---------------|---------------|---------------|
|             | (в хил. лв.)   | 2017 г.      | 2018 г.      | 2019 г.       | 2020 г.       | 2021 г.       | 2022 г.       |
|             | 1  | 2            | 3            | 4             | 5             | 6             | 7             |
| <b>I.</b>   | <b>Общо ведомствени разходи:</b>   | <b>338</b>   | <b>343</b>   | <b>303</b>    | <b>358</b>    | <b>358</b>    | <b>358</b>    |
|             | Персонал   | 338          | 343          | 303           | 358           | 358           | 358           |
|             | Издръжка   | 0            | 0            | 0             | 0             | 0             | 0             |
|             | Капиталови разходи   |              |              |               |               |               |               |
| <b>1</b>    | <b>Ведомствени разходи по бюджета на ПРБ:</b>  | <b>338</b>   | <b>343</b>   | <b>303</b>    | <b>358</b>    | <b>358</b>    | <b>358</b>    |
|             | Персонал   | 338          | 343          | 303           | 358           | 358           | 358           |
|             | Издръжка   |              |              |               |               |               |               |
|             | Капиталови разходи   |              |              |               |               |               |               |
| <b>2</b>    | <b>Ведомствени разходи по други бюджети и сметки за средства от ЕС</b>                               | <b>0</b>     | <b>0</b>     | <b>0</b>      | <b>0</b>      | <b>0</b>      | <b>0</b>      |
|             |  |              |              |               |               |               |               |
| <b>II.</b>  | <b>Администрирани разходни параграфи по бюджета</b>  | <b>0</b>     | <b>0</b>     | <b>0</b>      | <b>0</b>      | <b>0</b>      | <b>0</b>      |
|             | Финансиране на разходи за ДДС на общини с одобрени проекти по ПМДР *                                 |              |              |               |               |               |               |
|             |  |              |              |               |               |               |               |
| <b>III.</b> | <b>Администрирани разходни параграфи по други бюджети и сметки за средства от ЕС</b>                 | <b>1 479</b> | <b>7 748</b> | <b>38 757</b> | <b>60 982</b> | <b>32 493</b> | <b>40 743</b> |
|             | Персонал   |              |              | 1 000         | 1 300         | 700           | 700           |
|             | Издръжка   |              |              | 300           | 10 077        | 10 121        | 11 572        |
|             | Субсидии за рибарство и аквакултури с характер на текущи трансфери                                   | -85          | 1 296        | 6 168         | 750           | 600           | 1 600         |
|             | Субсидии за инвестиции в областта на рибарството и аквакултурите от бенефициери-бюджетни предприятия |              |              | 0             | 930           | 0             | 0             |
|             | Субсидии за частни инвестиции в областта на рибарството и аквакултурите                              | 1 564        | 6 451        | 31 289        | 47 925        | 21 072        | 26 871        |
|             |  |              |              |               |               |               |               |
|             | <b>Общо администрирани разходи (II.+III.):</b>   | <b>1 479</b> | <b>7 748</b> | <b>38 757</b> | <b>60 982</b> | <b>32 493</b> | <b>40 743</b> |
|             |  |              |              |               |               |               |               |
|             | <b>Общо разходи по бюджета (I.+II.):</b>   | <b>338</b>   | <b>343</b>   | <b>303</b>    | <b>358</b>    | <b>358</b>    | <b>358</b>    |
|             |  |              |              |               |               |               |               |
|             | <b>Общо разходи (I.+II.+III.):</b>   | <b>1 817</b> | <b>8 091</b> | <b>39 060</b> | <b>61 340</b> | <b>32 851</b> | <b>41 101</b> |
|             |  |              |              |               |               |               |               |
|             | Численост на щатния персонал   | 15           | 16           | 17            | 17            | 17            | 17            |
|             | Численост на извънщатния персонал  |              |              |               |               |               |               |

\* Средствата се планират по централния бюджет, но ще се разходват по бюджета на ДФ "Земеделие".

***Цели на програмата***

В програмата са включени дейности, създаващи условия за изпълнението на всички други програми, включени в структурата на програмния бюджет. Основните цели на програмата са:

- Ефективно и прозрачно управление на дейността на администрацията;
- Борба с корупцията;
- Поддържане на добро финансово управление, контрол и отчетност по отношение на дейността и средствата на фонда;
- Предоставяне на увереност на ръководството на ДФ „Земеделие” относно правилното, законосъобразно и ефективно управление на програмите и средствата от Европейския съюз и националния бюджет;
- Повишаване качеството на административното обслужване;
- Оптимизиране разходите за издръжка и ефективно управление на дълготрайните и краткотрайни материални активи на Фонда;
- Осигуряване информационната инфраструктура на ДФЗ;
- Управление, обучение и развитие на човешките ресурси;
- Обезпечаване правно-нормативното обслужване на ДФЗ;
- Материално-техническо обезпечаване на дейността на Фонда.

***Организационни структури, участващи в програмата***

- Изпълнителен директор, заместник изпълнителни директори и директно подчинени на изпълнителния директор служители;
- Обща администрация на ДФЗ;
- Дирекция „Вътрешен одит”;
- Инспекторат;
- Дирекция „Финансова”.

***Отговорност за изпълнението на програмата***

- Изпълнителен директор, заместник изпълнителни директори и директно подчинени на изпълнителния директор служители;
- Обща администрация на ДФЗ;
- Дирекция „Вътрешен одит”;
- Инспекторат;
- Дирекция „Финансова”.

### *Предоставяни по програмата продукти/услуги*

- Планиране, съставяне и изпълнение на бюджета и на сметката за средства от Европейския съюз на Държавен фонд „Земеделие“;
- Изготвяне на месечни и тримесечни отчети на бюджета и на сметката за средства от Европейския съюз на Държавен фонд „Земеделие“, включително тримесечна информация за разходите по политики и бюджетни програми за Министерство на финансите;
- Изготвяне на документация и провеждане на процедури за обществени поръчки и участие в процедури по обществени поръчки, в комисии за разглеждане, оценка и класиране на постъпилите оферти по процедурите, изготвяне на протоколи за работата на комисиите;
- Подготовка на проекти на постановления за внасяне на Министерски съвет;
- Съгласуване на проекти на нормативни актове;
- Процесуално представителство на Държавен фонд „Земеделие“ пред съдилищата;
- Планиране и извършване на одитни ангажменти;
- Осъществяване на финансов контрол;
- Провеждане на конкурсни процедури за назначаване на служители;
- Обучения за повишаване квалификацията на експертите в Държавен фонд „Земеделие“;
- Транспортно обслужване във връзка с изпълнението на функциите на ДФ „Земеделие“;
- Осигуряване контрола на достъп, пропускателния режим и физическата охрана, на сигнално-охранителните и пожарогасителните системи;
- Поддържане на сградния фонд, ползван от структурите на Фонда;
- Осигуряване на необходимото обзавеждане на работните помещения, канцеларски материали и други необходими консумативи;
- Контрол по изпълнението на задълженията по договори за наем, доставки, ремонти и услуги, необходими за дейността на ДФ „Земеделие“;
- Кадрово и деловодно обслужване;
- Програмно и техническо обслужване и осигуряване на компютърната техника;
- Протоколната дейност на Държавен фонд „Земеделие“.

**Бюджетна прогноза по ведомствени и администрирани параграфи на програмата**

| №           | Бюджетна програма 8400.03.00 – „Администрация”                                       | Отчет         | Отчет         | Закон         | Проект        | Прогноза      | Прогноза      |
|-------------|--|---------------|---------------|---------------|---------------|---------------|---------------|
|             | (в хил. лв.)   | 2017 г.       | 2018 г.       | 2019 г.       | 2020 г.       | 2021 г.       | 2022 г.       |
|             | 1  | 2             | 3             | 4             | 5             | 6             | 7             |
| <b>I.</b>   | <b>Общо ведомствени разходи:</b>   | <b>24 189</b> | <b>28 710</b> | <b>33 058</b> | <b>32 743</b> | <b>31 374</b> | <b>31 374</b> |
|             | Персонал   | 6 397         | 6 664         | 7 655         | 8 740         | 8 771         | 8 771         |
|             | Издръжка   | 12 300        | 15 554        | 17 403        | 16 003        | 16 003        | 16 003        |
|             | Капиталови разходи   | 5 493         | 6 492         | 8 000         | 8 000         | 6 600         | 6 600         |
| <b>1</b>    | <b>Ведомствени разходи по бюджета на ПРБ:</b>  | <b>24 189</b> | <b>28 710</b> | <b>33 058</b> | <b>32 743</b> | <b>31 374</b> | <b>31 374</b> |
|             | Персонал   | 6 397         | 6 664         | 7 655         | 8 740         | 8 771         | 8 771         |
|             | Издръжка   | 12 300        | 15 554        | 17 403        | 16 003        | 16 003        | 16 003        |
|             | Капиталови разходи   | 5 493         | 6 492         | 8 000         | 8 000         | 6 600         | 6 600         |
| <b>2</b>    | <b>Ведомствени разходи по други бюджети и сметки за средства от ЕС</b>               | <b>0</b>      | <b>0</b>      | <b>0</b>      | <b>0</b>      | <b>0</b>      | <b>0</b>      |
| <b>II.</b>  | <b>Администрирани разходни параграфи по бюджета</b>                                  | <b>0</b>      | <b>0</b>      | <b>0</b>      | <b>0</b>      | <b>0</b>      | <b>0</b>      |
| <b>III.</b> | <b>Администрирани разходни параграфи по други бюджети и сметки за средства от ЕС</b> | <b>0</b>      | <b>0</b>      | <b>0</b>      | <b>0</b>      | <b>0</b>      | <b>0</b>      |
|             | <b>Общо администрирани разходи (II.+III.):</b>                                       | <b>0</b>      | <b>0</b>      | <b>0</b>      | <b>0</b>      | <b>0</b>      | <b>0</b>      |
|             | <b>Общо разходи по бюджета (I.+II.):</b>   | <b>24 189</b> | <b>28 710</b> | <b>33 058</b> | <b>32 743</b> | <b>31 374</b> | <b>31 374</b> |
|             | <b>Общо разходи (I.+II.+III.):</b>   | <b>24 189</b> | <b>28 710</b> | <b>33 058</b> | <b>32 743</b> | <b>31 374</b> | <b>31 374</b> |
|             | Численост на щатния персонал   | 237           | 229           | 247           | 255           | 255           | 255           |
|             | Численост на извънщатния персонал  | 42            | 42            | 43            | 43            | 43            | 43            |